



# ООО «СМАРТ Инжиниринг»

Свидетельство СРО-И-014-005257064799-0294  
Лицензия № МК РФ 23889 от 14 сентября 2023 г.

Юридический и почтовый адрес: 603155, Нижегородская область,  
г. Нижний Новгород, ул. Минина, д. 39, кв. 1, e-mail: smart.inzh@mail.ru

Заказчик: ИП Ларина Татьяна Витальевна

**Раздел об обеспечении сохранности выявленного объекта  
археологического наследия «Селище Павлово-4», XII - XVIII вв.,  
на земельном участке с кадастровым номером 52:33:0000040:661,  
отведенном под размещение административного здания с  
встроенной автостоянкой и на земельном участке с кадастровым  
номером 52:33:0000040:531, отведенном под размещение апарта-  
мента, по адресу: Нижегородская область, г. Павлово**

Шифр: 166/П-2025-СИ-ОСОАН

Согласовано		
Взам. инв. №		
Подп. и дата		
Инв. № подл.		

г. Нижний Новгород  
2026 г.



# ООО «СМАРТ Инжиниринг»

Свидетельство СРО-И-014-005257064799-0294  
Лицензия № МК РФ 23889 от 14 сентября 2023 г.

Юридический и почтовый адрес: 603155, Нижегородская область,  
г. Нижний Новгород, ул. Минина, д. 39, кв. 1, e-mail: smart.inzh@mail.ru

**Раздел об обеспечении сохранности выявленного объекта  
археологического наследия «Селище Павлово-4», XII - XVIII вв.,  
на земельном участке с кадастровым номером 52:33:0000040:661,  
отведенном под размещение административного здания с  
встроенной автостоянкой и на земельном участке с кадастровым  
номером 52:33:0000040:531, отведенном под размещение апарта-  
мента, по адресу: Нижегородская область, г. Павлово**

Согласовано	

Взам. инв. №

Директор



Якишин С.В.

Подп. и дата

Инв. № подл.

г. Нижний Новгород  
2026 г.

**ФЕДЕРАЛЬНОЕ ГОСУДАРСТВЕННОЕ БЮДЖЕТНОЕ  
УЧРЕЖДЕНИЕ НАУКИ  
ИНСТИТУТ АРХЕОЛОГИИ РОССИЙСКОЙ АКАДЕМИИ НАУК**

«утверждаю»

Советник директора ИА РАН П. Г. Тайдуков



**Раздел об обеспечении сохранности  
выявленного объекта археологического наследия  
«Селище Павлово-4», XII – XVIII вв.,  
на земельном участке с кадастровым номером 52:33:0000040:661,  
отведенном под размещение административного здания с встроенной автостоянкой,  
и на земельном участке с кадастровым номером 52:33:0000040:531,  
отведенном под размещение апарт-отеля, по адресу:  
Нижегородская область, г. Павлово**

**Руководитель работ:**

**МИЛОВАНОВ С.И.**

**Исполнитель:**

**РОМАНОВА Е.И.**

МОСКВА 2026

## СОДЕРЖАНИЕ

<b>I. Введение.....</b>	<b>3</b>
<b>II. Пояснительная записка.....</b>	<b>5</b>
<b>1. Геоморфологическая и геологическая характеристика исследуемой территории.....</b>	<b>5</b>
<b>2. Историко-археологическая характеристика исследуемой территории.....</b>	<b>9</b>
2.1. Историческая справка участка проектирования.....	9
2.2. Краткая характеристика выявленного объекта археологического наследия значения «Селище Павлово-4», XII – XVIII вв. ....	12
2.3. История археологического изучения участка проектирования.....	15
<b>3. Общая характеристика участка планируемых работ.....</b>	<b>18</b>
<b>4. Анализ проектного предложения.....</b>	<b>19</b>
<b>5. Мероприятия по обеспечению сохранности объекта археологического наследия.....</b>	<b>20</b>
<b>Список использованных источников и литературы.....</b>	<b>25</b>
<b>Альбом иллюстраций.....</b>	<b>26</b>

## I. ВВЕДЕНИЕ

Раздел об обеспечении сохранности выявленного объекта археологического наследия «Селище Павлово-4», XII – XVIII вв., на земельном участке с кадастровым номером 52:33:0000040:661, отведенном под размещение административного здания с встроенной автостоянкой, и на земельном участке с кадастровым номером 52:33:0000040:531, отведенном под размещение апарт-отеля, по адресу Нижегородская область, г. Павлово, разработан в исполнение ст. 36 Федерального закона от 25.06.2002 N 73-ФЗ (ред. от 03.08.2018) «Об объектах культурного наследия (памятниках истории и культуры) народов Российской Федерации», в соответствии с которой в случае наличия объектов культурного наследия на территории, подлежащей освоению, в проекты проведения землеустроительных, земляных, строительных, мелиоративных, хозяйственных и иных работ должны быть внесены разделы об обеспечении сохранности объектов культурного наследия. Согласно действующему законодательству, строительные, дорожные, мелиоративные и иные работы, создающие угрозу существования объектам археологического наследия, могут проводиться лишь после осуществления необходимых мероприятий, обеспечивающих сохранность памятников.

Работы по составлению проектной документации выполнялись на основании договора № 803-26 от 20 января 2026 г., заключенного между ФГБУН Институт археологии РАН и ООО «Велес НН».

Территория планируемых работ по строительству административного здания с встроенной автостоянкой и апарт-отеля на ул. Куйбышева расположена в северо-западной части исторического центра современного г. Павлова, на правом коренном берегу р. Оки, в 330 м к юго-востоку от уреза воды, в 20 м к северо-западу от объекта культурного наследия регионального значения «Доходный дом Смирнова» (ул. Куйбышева, д. 3/13), в 235 м к юго-юго-востоку объекта культурного наследия регионального значения «Воскресенская церковь» (ул. Ломоносова, д. 26).. Участок планируемых работ располагается в границах территории выявленного объекта археологического наследия «Селище Павлово-4», включенного в перечень вновь выявленных объектов культурного наследия на основании приказа комитета по охране и использованию объектов историко-культурного наследия Нижнего Новгорода и Нижегородской области администрации Нижегородской области от 29.10.1999 г. №14-ОД.

Основной задачей подготовки раздела проекта является определение объема и методики проведения археологических исследований в целях сохранения объекта археологического наследия «Селище Павлово-4» на участках с кадастровыми номерами

52:33:0000040:531 и 52:33:0000040:661, отведенных под размещение административного здания с встроенной автостоянкой и апарт-отеля.

Для решения поставленной задачи выполнены следующие виды и объемы работ:

- предварительное ознакомление с литературными и графическими материалами (проработка печатных материалов по территории проектирования; изучение и анализ фондовых, архивных материалов и письменных источников) и их анализ;
- сбор данных по геоморфологии изучаемой территории и геологической характеристики участка проведения работ;
- анализ проектных решений по размещению административного здания с встроенной автостоянкой и апарт-отеля на ул. Куйбышева в г. Павлово;
- составление ситуационного плана местности, характеризующее размещение объекта археологического наследия и соотношение с проектными решениями по размещению административного здания с встроенной автостоянкой и апарт-отеля на ул. Куйбышева в г. Павлово;
- проработка проектных решений по сохранению объекта археологического наследия федерального значения «Селище Павлово-4»;
- составление ведомости видов и порядка работ по сохранению объекта археологического наследия федерального значения «Селище Павлово-4»;
- составление иллюстративной части документации по сохранению объекта археологического наследия федерального значения «Селище Павлово-4»;
- написание текста Пояснительной записки к документации по сохранению объекта археологического наследия федерального значения «Селище Павлово-4» в составе проектной документации на проведение работ по размещению административного здания с встроенной автостоянкой и апарт-отеля на ул. Куйбышева в г. Павлово;
- обоснование необходимости проведения спасательных мероприятий на участках объекта археологического наследия на рассматриваемых земельных участках.

При разработке проекта использовалась следующая нормативная документация:

- Федеральный закон от 25.06.2002 г. № 73-ФЗ (ред. от 07.03.2017) «Об объектах культурного наследия (памятниках истории и культуры) народов Российской Федерации»;
- Закон об объектах культурного наследия (памятников истории и культуры) Владимирской области от 06.04.2004 г.;
- Положение о зонах охраны объектов культурного наследия (памятников истории и культуры) народов Российской Федерации (утверждено Постановлением Правительства Российской Федерации от 26.04.2008 № 315);

- Правила выдачи, приостановления и прекращения действия разрешений (открытых листов) на проведение работ по выявлению и изучению объектов археологического наследия, включая работы, имеющие целью поиск и изъятие археологических предметов (утверждены постановлением Правительства Российской Федерации от 24.10.2022 № 1893);

- Положение о порядке проведения археологических полевых работ и составления научной отчетной документации (утверждено постановлением Бюро Отделения историко-филологических наук Российской академии наук от 12.04.2023 г. № 15);

- Письма Управления государственной охраны объектов культурного наследия №518/18-1280 от 20.07.09г. и №518/18-2825 от 12.12.08г. «О требованиях, предъявляемых к составу и оформлению раздела об обеспечении сохранности объектов культурного наследия»;

- Национальный стандарт Российской Федерации «Состав и содержание научно-проектной документации по сохранению объектов культурного наследия. Памятники истории и культуры. Общие требования». Утвержден и введен в действие Приказом Федерального агентства по техническому регулированию и метрологии от 28 августа 2013 г. № 593-ст.;

- Решение Исполнительного комитета Горьковского областного совета народных депутатов от 18 декабря 1989 г. №471 «О постановке на государственную охрану памятников истории и культуры местного значения»;

- приказ комитета по охране и использованию объектов историко-культурного наследия Нижнего Новгорода и Нижегородской области администрации Нижегородской области от 29.10.1999 г. №14-ОД «О включении объектов в список вновь выявленных памятников истории и культуры Нижегородской области»;

- «Сборник цен на научно-проектные работы по памятникам истории и культуры» от 01 января 1991 г. СЦНПР-91, утвержденный приказом Министерства культуры СССР № 321 от 05 ноября 1990 г.

## **II. ПОЯСНИТЕЛЬНАЯ ЗАПИСКА.**

### **1. Геоморфологическая и геологическая характеристики территории проектирования.**

Нижегородская область расположена в центре Восточно-Европейской (Русской) равнины. Граничит: на северо-западе и севере с Костромской областью, на севере и северо-востоке – с Кировской областью, на востоке – с Республикой Марий Эл и Чувашской республикой, на юге – с Республикой Мордовия, на юго-западе – с Рязанской областью, на западе – с Владимирской и Ивановской областью (Илл. 1). Площадь 76,9 тыс. кв. км.

Разделена на 48 районов. Административный центр области – Нижний Новгород. Волга является естественной границей, разделяющей Нижегородскую область на две различные в физико-географическом отношении части: северная – низменное Заволжье и южная – возвышенное правобережье рр. Оки и Волги. Лесное Заволжье – северо-восточное окончание Волжско-Окско-Донской впадины – представляет собой песчаную равнину высота 100-150 м со сглаженными и мягкими формами рельефа. На севере Заволжье прилегает к отрогам Северных Увалов, на востоке – к полого спускающимся склонам Марийско-Вятского тектонического вала. Последнее валдайское оледенение не захватило территории Нижегородской области, но оказало большое влияние на характер поверхности, так как потоки талых вод отложили огромные песчаные массивы в Заволжье, а отчасти и в более южных районах. Впоследствии перевеянные ветром пески создали характерные для Заволжья дюны, местами сильно размытые, сглаженные и заросшие лесом. Южная часть Нижегородской области является северным и северо-западным продолжением Приволжской возвышенности, имеет овражистую складчатую поверхность, значительно поднятую около Оки и Волги и понижающуюся к юго-западу. К северу от рр. Сережа и Пьяна она круто обрывается к Оке и Волге. В Нижегородской области имеются месторождения железных руд, строительных материалов, в т.ч. большие залежи доломитов, бутового камня и гипса.

Нижегородская область имеет хорошо развитую речную сеть – свыше 200 значительных рек, три четверти из которых протекают на лесном севере. Все они входят в бассейн Волги, пересекающей территорию области с северо-запада на юго-восток на протяжении ок. 280 км. Из ее притоков первое место занимает Ока. Наиболее крупным притоком Оки является Теша. Из других притоков Волги справа выделяются Кудьма и Сура с притоками Пьяна и Алатырь. Долины их хорошо разработаны. Левобережные притоки Волги – Узола, Линда, Керженец, Ветлуга – имеют слабо врезанные долины, покрытые лесом и лугами. Все реки Нижегородской области типично равнинные, характеризуются медленным и спокойным течением. Озера встречаются преимущественно на севере. Большинство из них – дюнного и ледникового происхождения – расположено на водоразделах рр. Ветлуга – Керженец и Керженец – Линда (Линево, Бол. и Мал. Плотово), в междуречье Оки и Волги (Пырекос). Встречаются озера и смешанного ледниково-карстового происхождения: Светлояр, Кудьмояр и др. В южной части находятся главным образом карстовые озера: в районе рр. Сережа и Пьяна – Вадское озеро.

В распространении почвенного покрова на территории Нижегородской области с севера на юг можно выделить три зоны: дерново-подзолистую, серых лесных почв и черноземную; широко распространены также болотистые и пойменные луговые почвы.



Первая зона занимает Заволжье и отчасти приокские районы, встречается на правобережье Волги на песчаных породах. Серые лесные почвы, протянувшиеся широкой полосой вдоль Оки и Волги, имеют большое сельскохозяйственное значение и распаханы. На юго-востоке имеются относительно небольшие площади чернозема (по территории области проходит северная граница его распространения).

Нижегородская область расположена в основном в двух растительных зонах: лесной на севере и лесостепной на юге. На крайнем юге небольшие участки заняты степью. Выделяются лесные подзолы (с севера на юг): елово-пихтовая, еловая, елово-широколиственная и широколиственная (дубравы). Широколиственные леса были распространены к югу от Волги до южной и восточной, границ области. Почти все они уступили место пашне. Незональными типами растительности являются сосновые леса, связанные всегда с песчаными пространствами древних и современных речных долин; заливные луга, болота<sup>1</sup>.

Участок проектирования располагается на территории Павловского административного района, который является частью Приокско-Волжского природного района (Илл. 2).

Приокско-Волжский район — это холмистая возвышенность между Окой и долиной Сережи. Река Ока является его северной и западной границей. С юга район отделен линией относительно четкого перехода от холмистой территории, покрытой суглинками, к песчаной Окско-Тешинской низине водноледникового происхождения. Восточная граница нечеткая, разными авторами и в разных схемах проводится по-разному и можно сказать, что во многом она условна.

Приокско-Волжский район занимает крайнюю северо-западную часть Приволжской возвышенности. Водораздельные поверхности полого наклонены с юго-востока на северо-запад. Наибольшие абсолютные высоты, более 200 м, отмечаются в южной части, в верховьях рек Кудьмы, Озёрки и Большой Кутры. Ближе к Оке и Волге вершины холмов ниже - 160-190 м. Наименьшая абсолютная высота - 65 м - урез воды в реке Оке. Откосы возвышаются над Волгой и Окой на 50-100 м.

Поверхность Приокско-Волжского природного района - Прикудменская возвышенная моренная равнина, которая к юго-востоку переходит в пологохолмистую равнину флювиогляциального (водноледникового) происхождения. По берегам Оки, Волги и других рек на дневную поверхность выходят татарские пестроцветные мергели, глины, песчаники со слоями или линзами гипса, ангидрита и палыгорскита. Четвертичные

---

<sup>1</sup>Археологическая карта России. Нижегородская область. Часть I. М., 2004. С.9, 10.

отложения, перекрывающие непосредственно коренные породы, состоят из моренных, лессовидных и делювиальных крупнопылеватых суглинков.

На некоторых участках интенсивно проявляются карстовые процессы. Карстовая долина прослеживается на северо-запад от деревни Болдырево до города Ворсмы и далее на север по долине реки Кишмы к руслу Оки. Воронки объединены в узкие карстовые лога, приуроченные к трещинам пород казанского яруса. Ложа логов и воронок часто заболочены. Одну из карстовых воронок занимает Ворсменское озеро.

Климатические данные: температура января около -12, температура июля -около +19, годовое количество осадков - около 550 мм.

Реки Приокско-Волжского природного района принадлежат к системе правых притоков Оки и Волги. Они текут в глубоких долинах с широкими, часто заболоченными поймами, изобилующие старицами. Наибольшие из них - Кудьма, Ворсма, Большая Кутра, Кишма.

Из почв преобладают светло-серые лесные на лессовидных суглинках. Среди них небольшими участками залегают дерново-подзолистые почвы на древнеаллювиальных песках. На надпойменных террасах и высоких гривах встречаются светло-серые лесные оподзоленные супесчаные почвы на древнеаллювиальных и флювиогляциальных песчаных отложениях. Торфяно-болотные почвы образуются в понижениях. В поймах – значительные массивы аллювиальных дерново-луговых почв.

Современная лесистость территории значительно уменьшилась по сравнению с естественной. Прежние целинные елово-широколиственные леса почти полностью сведены. Современные леса состоят преимущественно из вторичных мелколиственных насаждений с господством молодых березняков и осинников. Сохранились лишь небольшие участки дубрав. Среди вторичных мелколиственных лесов встречаются хвойные в виде небольших сосново-еловых перелесков.

Растительные сообщества балок и оврагов состоят из суходольных луговых трав - мятлик, одуванчик, тысячелистник и другие. Растительность волжской поймы в основном луговая. Древесная растительность - заросли ивы - сохранилась только в межгрядных понижениях.

Приокско-Волжский природный район относится к природной зоне хвойно-широколиственных лесов<sup>2</sup>.

Город Павлово находится на правом коренном берегу р. Оки. С геоморфологической точки зрения, располагается в северо-западной части возвышенности Стародубье,

---

<sup>2</sup>Приокско-Волжский природный район Нижегородской области // [www.lesnoytur.ru/](http://www.lesnoytur.ru/)

являющейся частью провинции Приволжская возвышенность. Значительная часть поверхности Стародубья образована на массиве пород татарского яруса. Широко распространены всхолмленно-увалистые и грядовые формы поверхности с занятыми полями плакорами и густо пересеченными тесной сетью оврагов и балок, а также карстовые формы рельефа.

Историческая часть современного г. Павлова разделяется на две части правым притоком р. Оки – небольшой речкой Таркой. Правый берег Тарки достаточно высокий и крутой, достигает высоты 30-40 м от уровня поймы р. Оки (91-116 м в Балтийской системе высот) – местное название – Спасская гора (по названию ныне не существующего храма). Левый берег р. Тарки более низменный, плавно повышается по направлению от устья р. Тарки, к югу и юго-востоку и достигает высоты от 10 до 30 м (78-90 м в Балтийской системе высот).

## **2. Историко-археологическая характеристика территории проектирования.**

### **2.1. Историческая справка участка проектирования.**

Наиболее ранние документальные сведения о Павлове относятся ко второй половине XVI в. Они содержатся в двух указных грамотах царя Ивана Васильевича IV Грозного в Нижегородский уезд приказчику дворцовых Павловских сел Тимофею Харлантьеву сыну Усову. В списках городов и поселений первой трети XVI в. Павлово еще не значилось. На этом основано предположение, что оно появилось в середине столетия, при царе Иване IV Грозном, когда в условиях активных боевых действий против Казани особое значение придавалось укрепленным пунктам на путях, соединявших Нижний Новгород с Москвой. Павлово стало одной из узловых точек древнего Московско-Нижегородского тракта, где во второй половине XVI - первой четверти XVII в. существовала сторожевая крепость-острог, выполнявшая вполне определенную роль в колонизации Нижегородского края. Расположение крепости было обусловлено необходимостью контроля над переправой через Оку. Выгодное географическое положение на пересечении двух крупных транспортных путей, водного и сухопутного, стало главным фактором развития Павлова вначале как торгового, а затем и как промыслового поселения. В важнейших документах XVI - XVII вв. дозорных и описных книгах, поселение чаще всего именовалось «село Павлово», «село Павлова Острога» или «Павлов Острог». Последнее название сохранялось вплоть до конца XVII в. несмотря на то, что уже в 1640-х гг. крепость в Павлове фактически прекратила свое существование.

В «Книге Большому чертежу», составленной в 1627 г. и подробно описывающей карту всей территории Московского государства второй половины XVI - начала XVII в.,

упоминается «город Павлов»<sup>3</sup>. Однако здесь не учтен официальный статус Павлова, которое до начала 1620-х гг. было дворцовым селом. В некоторых документах XVII в. (челобитных, платежницах) встречается вариант названия «Павлов Перевоз». С начала XVIII в. за поселением окончательно закрепилось название «Павлово». После преобразования Павлова в город в 1918 г. его некоторое время именовали «Павлов», однако вариант этот не прижился, и примерно с середины 1940-х гг. произошел возврат к историческому названию «Павлово».

В конце XVI - начале XVII в. Павлово стало центром округа, куда входили приселки, деревни и пустоши; таким образом, оно заняло особое, промежуточное положение между городами и земледельческими сельскими поселениями. В то время Павлово территориально относилось к Закудемскому стану Нижегородского уезда. Уже тогда сложилась характерная двухчастная структура села (пространственная и функциональная): по сведениям из нижегородской платежницы 1608 г., здесь существовал острог, где жили стрельцы, пушкарки, воротники, церковнослужители и землепашцы, и «за острогом непашенная слобода», в которой было 99 дворов, 97 мест торговли, шесть мельниц и четыре кузницы<sup>4</sup>.

Между 1621 г. и 1624 г. (относительно точной даты имеются разночтения) Павлово было отдано в вотчину боярину и князю Ивану Борисовичу Черкасскому<sup>5</sup>. В 1630-х гг. Павлово становилось заметным торгово-промышленным пунктом. В 1642 г. после смерти И.Б. Черкасского, который был бездетным, Павлово вновь перешло в дворцовое ведомство, а в 1644 г. было отдано в вотчину князю Якову Куденетовичу Черкасскому.

Тяжелые для России 50-е и 60-е гг. XVII в., которые принесли с собой «морское поветрие», недороды, крестьянские войны, снова подорвали торговое благополучие Павлова. Понесли урон и исчезли многие отрасли производства, связанные с сельскохозяйственной базой. Мыловарение, канатнопрядильное производство, кожевенные промыслы сохранились. Однако к этому времени Павлово уже вполне определилось как центр металлообработки. Со второй половины XVII в. наметилась специализация павловских ремесленников по отдельным видам работ - производству холодного и огнестрельного оружия, ножей, ножниц.

Умерший в 1742 г., А.М. Черкасский не оставил наследников по мужской линии. Его единственная дочь Варвара Алексеевна Черкасская, которая считалась самой богатой

<sup>3</sup> Книга Большому чертежу, или Древняя карта Российского государства, поновленная в Разряде и списанная в книгу 1627 года. Санкт-Петербург, 1838. С. 132.

<sup>4</sup> Нижегородские платёжницы 7116 и 7120 гг. Приготовил к печати С. Веселовский. Издание ИОИДР при Московском университете. М., 1910. С. 1-2, 8.

<sup>5</sup> Давыдова А.А. Границы Нижегородского уезда в конце XVI – XVII вв. и их пространственные изменения. Внутренняя административно-территориальная структура [Электронный ресурс] // Открытый текст: электронное периодическое издание. 2004-2019. URL: <https://opentextnn.ru/old/history/rushist/dorevigu/gubnn/admter/index.html?id=1284> (дата обращения – 28.01.2025).

невестой в России, в 1743 г. была выдана за графа Петра Борисовича Шереметева, благодаря чему последний стал обладателем громадного «шереметевского состояния». В качестве одной из статей приданого П.Б. Шереметев получил и Павлово (окончательно это произошло в 1747 г. после смерти вдовы А.М. Черкасского, М.Ю. Черкасской). С этого времени вплоть до государственной реформы 1861 г. Павлово принадлежало Шереметевым.

В «шереметевский» период оно превратилось в крупнейший в России центр сталелесарного производства. Таким образом, в начале XIX в. среди павловских кузнецов преобладали уже не оружейники, как в начале XVIII в., а чернodelьцы-слесари, продукция которых была рассчитана на удовлетворение бытовых потребностей. Определилась и основная специализация промыслов - изготовление замков; выделка ножей, ножниц, оружия заняла второстепенное место. Первая мануфактура по производству медных замков, а позднее - столовых и перочинных ножей, ножниц и бритв была открыта в 1810 г. (по другим сведениям, в 1816 г.) И.И. Калякиным. Вскоре были основаны и другие предприятия: в 1814 г. – М.Ф. Варыпаева, в 1824 г. – Ф.М. Воротилова, в 1832 г. – Н.И. Банина. Таким образом, на рубеже XVIII - XIX вв. Павлово представляло собой крупное торгово-промышленное село, центр большого промыслового округа.

Сложившаяся к концу XVIII в. планировочная структура Павлова отражена на картах и планах второй половины XVIII в. (Илл. 3). Анализ этих документов показывает, что уже в то время сложился устойчивый планировочный каркас поселения, существующий и в наши дни. Ведущим фактором в образовании неупорядоченной планировки, сохранявшейся все последующее время, стал сложный, расчлененный рельеф (большие перепады отметок, развитая сеть оврагов) и наличие земельных ресурсов в пределах освоенных территорий. К концу XVIII в. первоначально существовавшая двухчастная структура «острог - слобода» перерастает в более сложную полицентрическую систему. Новые планировочные центры и отмечающие их архитектурные доминанты формируются по обоим берегам Тарки, маркируя господствующие возвышенности и въезды в Павлово с основных направлений - востока, юга и запада. Уже в это время новая левобережная часть начинает преобладать по площади над более древней, правобережной, чему отвечает и количество планировочных узлов: три против двух. Никольский базар с пристанью и переправой становится основным центром притяжения для всего села. На рубеже XVIII-XIX вв. вершина Спасской горы сохраняла композиционное и смысловое значение древнего центра села, хотя место бывшего острога постепенно заняла жилая застройка.

Начиная с середины XIX в. в Павлово завершалось архитектурное оформление центра города, что зафиксировано Генеральной картой Нижегородской губернии 1850-х гг. (Илл. 4). Сохранилась сложившаяся ранее нерегулярная планировка и развивалась застройка в юго-

западном (за ул. Речной), южном (в устье Стриждова оврага), восточном (вдоль ул. Большой прогон) направлениях. Наиболее плотно были застроены территории на Спасской и Фроловской горах, вдоль Оки и по обоим берегам Тарки. После пожара 1872 г. окончательно был оформлен торговый и общественный центр Павлова на левом берегу Тарки, полностью обновилась застройка нижней части села на каменную.

В XX в. окончательно оформились современное городское благоустройство и площадная структура.

Территориально участки, на котором планируются работы по размещению административного здания с встроенной автостоянкой и апарт-отеля находится на главной улице города применительно к градостроительной ситуации в начале XX в. В то время современная ул. Куйбышева называлась Почтовой: почтовая контора располагалась на ней еще с 1848 г. Существовало у нее и другое, народное, название – «Заманиха». Людская молва утверждала, что на этой улице находились постоянные дворы, владельцы которых были нечисты на руку – заманивали купцов, поили, а потом обирали до нитки<sup>6</sup>.

Участок, на котором запланировано строительство апарт-отеля, располагается на углу ул. Куйбышева и Профсоюзной. Последняя в XIX-начале XX носила название Покровский переулок – по Покровской церкви, располагавшей на углу современных улиц Маяковского и Профсоюзной<sup>7</sup>.

## **2.2. Краткая характеристика выявленного объекта археологического наследия «Селище Павлово-4».**

Выявленный объект археологического наследия «Селище Павлово-4», XII – XVIII вв., поставлен на охрану приказом комитета по охране и использованию историко-культурного наследия Нижнего Новгорода и Нижегородской области от 29.10.1999 № 14 – ОД «О включении объектов в список вновь выявленных памятников истории и культуры Нижегородской области».

Изучение Павлова как памятника археологии было начато в 90-е годы XX в. В 1993 г. И.О. Еремин производил разведки на территории г. Павлово с целью определения границ исторического культурного слоя города (наблюдения за земляными работами и сбор подъемного материала на территории исторической части города). Эти работы послужили

---

<sup>6</sup> История города и района [Электронный ресурс] // Муниципальное автономное учреждение культуры «Централизованная библиотечная система» Павловского муниципального округа. 2013-2024. URL: <https://pcbs.ru/kraevedenie/istoriya-goroda-i-raiona> (дата обращения: 28.01.2026).

<sup>7</sup> Там же.

в дальнейшем основанием для постановки культурного слоя города на охрану как вновь выявленного памятника археологии.

При работах 1993 г. И.О. Ереминым была обследована траншея, откопанная строителями с целью восстановления алтарной части Воскресенской церкви. По данным письменных источников известно, что Воскресенская церковь построена в 1778 г. по просьбе крестьян с. Павлово на месте существовавшего ранее монастыря, упраздненного в 1691 г, название которого и унаследовала церковь. Монастырь, впервые упомянут в документах середины XVII в. как уже существующий. В ходе работ на этом участке, И.О. Ереминым были найдены культурные напластования, содержащие фрагменты керамики XIII-XV вв. На других участках в этой части города И.О. Ереминым были зафиксированы напластования или обнаружены фрагменты керамики XVI-XVII вв. По мнению И.О. Еремина, открытое им средневековое поселение являлось известным по письменным источникам Павловым Перевозом (позднее – Нижней или Непашенной слободой).

В 1999 г. С.М. Дмитриевский проводил охранные археологические работы, сопровождавшие реставрацию здания Воскресенской церкви. В ходе этих работ им было заложено 4 шурфа размером 2 x 2 м каждый на месте предполагаемого сооружения колонн трапезной храма, при этом были зафиксированы не только культурные напластования, относящиеся к русскому средневековью, но и слои, относящиеся к бронзовому или железному веку. К сожалению, отчет об этих работах С.М. Дмитриевским до сих пор не написан.

В качестве памятника археологии, получившего наименование «Селище Павлово-4» (Илл. 6), на охрану была поставлена территория низменной подгорной части г. Павлово в границах застройки XVIII в. Границы локализации селища были выяснены по плану генерального межевания и в результате натурных археологических исследований.

Выявленный объект археологического наследия «Селище Павлово-4» занимает центральную часть современного г. Павлово. В соответствии с расположением современных улиц города памятник располагается от берега р. Оки по ул. Профсоюзной до пересечения с ул. Куйбышева, по ул. Куйбышева до ее примыкания к левому берегу р. Тарки; далее вдоль подошвы склона левого берега р. Тарки к правому берегу р. Оки; вдоль берега р. Оки (вверх по течению) до примыкания к ул. Профсоюзной<sup>8</sup> (Илл. 7-8).

---

<sup>8</sup> Приказ комитета по охране и использованию историко-культурного наследия Нижнего Новгорода и Нижегородской области от 29.10.99 № 14 – ОД «О включении объектов в список вновь выявленных памятников истории и культуры Нижегородской области».

Поворотные точки границы территории объекта археологического наследия определены при проведении геодезических кадастровых работ кадастровым инженером В.Ф. Карповым.

Территория памятника имеет вид неправильного многоугольника в форме, близкой к подпрямоугольной. Размеры селища, определенные исходя из рельефа местности, составили 310 м в направлении с юго-востока на северо-запад, 714 м в направлении с северо-востока на юго-запад.

По данным геодезических кадастровых работ площадь территории памятника составила 21,56 га.

В последующие годы археологические исследования на территории г. Павлова в рамках проведения охранных археологических изысканий, сопровождающих строительные земляные работы, или экспертиз при приватизации земельных участков производили археологи И.О. Еремин (2003 г), И.С. Аникин (2003 г), И.В. Ануфриева (2004 г), А.А. Доманин (2004 г), Д.А. Антонов (2005 г), Ю.В. Зарубин (2005 г), В.В. Бейлекчи (2007 г). Все эти работы производились за пределами границ выявленного объекта археологического наследия «Селище Павлово-4» (Илл. 7).

В 2003 г. И.О. Ереминым был обследован приватизируемый земельный участок, расположенный по адресу ул. Ленина, д. 19<sup>9</sup>, находящийся в непосредственной близости от восточной границы археологического памятника. В ходе постановки разведочного шурфа были выявлены культурные напластования XV-XVI вв. В 2005 г. Ю.В. Зарубин также обследовал участок, располагающийся в непосредственной близости от восточной границы памятника, в ходе этих работ были выявлены только культурные напластования, датируемые не ранее XVIII в.

Всего на территории выявленного объекта археологического наследия «Селище Павлово-4» до 2022 г. было исследовано около 17 кв. м. культурного слоя. По данным работ И.О. Еремина и С.М. Дмитриевского культурный слой, наблюдаемый у здания Воскресенской церкви состоит здесь из трех частей: слой 1 – пестроцвет мощностью 1 – 1,5 м, слой 2 – серый суглинок мощностью 0,2 – 0,35 м, слой 3 – серо-коричневый суглинок мощностью 0,3 м. В слое 3 найдены обломки лепной посуды с сетчатыми отпечатками на внешней поверхности, предположительно отнесенной к позднему периоду эпохи бронзы или к р.ж.в., кремневые орудия и отщепы; в слое 2 – обломки гончарной древнерусской посуды XIII – XIV вв.; в слое 1 – обломки гончарной позднесредневековой посуды XVII – XVIII вв. и нательные кресты, происходящие из разрушенных погребений кладбища б.

---

<sup>9</sup> Еремин И.О. Археологические исследования в Нижегородской области в 2003 г. // Архив ИА РАН. Р-1. №25696



Воскресенского монастыря XVII – XVIII вв. Здесь были найдены обломки гончарной древнерусской и позднесредневековой посуды, в том числе сероглиняной и красноглиняной грубой и белоглиняной ранней XIII – XIV вв., красноглиняной и белоглиняной гладкой, чернолощёной, морёной и ангобированной XVI – XVIII вв.; печина, кости животных.

В 2010 г. селище обследовано В.В. Бейлекчи<sup>10</sup>, уточнён топографический план и привязка к существующим современным улицам города (практически дублирующая предыдущую привязку): от берега р. Оки по ул. Профсоюзной до пересечения с ул. Куйбышева, по ул. Куйбышева до ее примыкания к левому берегу р. Тарки; далее вдоль подошвы склона левого берега р. Тарки к правому берегу р. Оки; вдоль берега р. Оки (вверх по течению) до примыкания к ул. Профсоюзной (Илл. 6).

В 2022 г. Волжской экспедицией Института археологии РАН проводились археологические разведки на ул. Ломоносова, предваряющие благоустройство набережной г. Павлово, в ходе которых в северной части археологического памятника и к западу от него было заложено 11 шурфов общей площадью 12 кв. м<sup>11</sup>. В результате проведенных исследований, культурный слой был зафиксирован в шурфах 1 и 3 под балластными напластованиями, связанными с хозяйственным освоением территории и ее благоустройством в XX – XXI вв. мощностью от 0,65 м до 0,75 м. Коллекция керамического материала из шурфов 1 и 3, в целом, подтвердила датировку памятника XII – XVIII вв.

Выявленный объект археологического наследия «Селище Павлово-4» представляет большой интерес для изучения истории славяно-русского освоения и истории эпохи бронзы района нижней Оки.

### **2.3. История археологического изучения участка проектирования.**

Участки с кадастровыми номерами 52:33:0000040:661 и 52:33:0000040:531, на которых планируется размещение административного здания с встроенной автостоянкой и апартаментов, находятся юго-западной части выявленного объекта археологического наследия «Селище Павлово-4», в непосредственной близости от его западной и южной границ (Илл. 6-8).

<sup>10</sup> Бейлекчи В.В. Отчет «Проведение археологических разведок на территории Арзамасского, Выксунского, Кулебакского, Павловского районов Нижегородской области в 2010». // Архив ИА РАН. Р.-1. №29933.

<sup>11</sup> Научно-технический отчет о выполненной археологической разведке на территории земельного участка по объекту: «Благоустройство территории улицы Ломоносова (набережная, правый берег реки) в г. Павлово» Нижегородской области в рамках работ по сохранению объекта культурного наследия «Селище Павлово – 4» в 2022 году. Архив ИА РАН.

Ближе всего к участку проектирования археологические исследования проводились у Воскресенской церкви И.О. Ереминым в 1993 г. и С.М. Дмитриевским в 1999 г. и А.Н. Свиридовым на ул. Ломоносова в 2022 г.

В 1993 г. И.О. Ереминым была обследована траншея, откопанная строителями у алтарной части Воскресенской церкви (в 250-260 м к северо-северо-западу от участков планируемых работ). В ходе работ были найдены культурные напластования, содержащие фрагменты керамики XIII-XV вв. На других участках в этой части города археологом были зафиксированы напластования или обнаружены фрагменты керамики XVI-XVII вв.

В 1999 г. С.М. Дмитриевским в рамках архитектурно-археологических исследований, предшествующих восстановлению трапезной Воскресенской церкви, заложил 4 шурфа размером 2 x 2 м каждый на месте предполагаемого сооружения колонн трапезной храма<sup>12</sup> (в 250 м к северо-северо-западу от участков проектирования). В шурфах были зафиксированы не только культурные напластования, относящиеся к русскому средневековью, но и слои бронзового или железного веков. Кроме этого был прослежен значительный слой следов сильного пожара на данной территории, выявлено значительное количество останков из погребений, фрагменты иноческого и священнического облачений умерших, а также белокаменные надгробные камни, изготовленные из местного известняка.

В 2022 г. в рамках разработки раздела об обеспечении сохранности объекта археологического наследия «Селище Павлово-4» на земельном участке, отведенном под проведение работ по объекту: «Благоустройство территории улицы Ломоносова (набережная, правый берег реки) в г. Павлово» Волжской экспедицией Института археологии РАН под руководством А.Н. Свиридова проводились археологические разведки<sup>13</sup> (Илл. 8). В ходе них было заложено 11 шурфов общей площадью 12 кв. м, из них 5 шурфов было заложено в границах выявленного объекта археологического наследия «Селище Павлово – 4» (шурфы №1, 2, 3, 4, 7). Ближе всего к участкам, на которых планируется размещение административного здания с встроенной автостоянкой и апартаментов на ул. Куйбышева, располагались шурфы 1 и 3 (в 245-260 м к северо-северо-западу от территории проектирования).

<sup>12</sup> Дёгтева О.В. Строительная история Воскресенской церкви в городе Павлово Нижегородской области [Электронный ресурс] // Открытый текст: электронное периодическое издание. 2004-2025. URL: <https://opentextnn.ru/space/cult/voskresenskay-cerkov-pavlovo/?ysclid=mkzhupm09832022049> (дата обращения – 28.01.2026).

<sup>13</sup> Научно-технический отчет о выполненной археологической разведке на территории земельного участка по объекту: «Благоустройство территории улицы Ломоносова (набережная, правый берег реки) в г. Павлово» Нижегородской области в рамках работ по сохранению объекта культурного наследия «Селище Павлово – 4» в 2022 году. // Архив ИА РАН.

Шурф 1 размером 1 х 2 м был заложен в 10 м к северу от церкви Воскресения Христова. Основу верхних напластований составляли слои связанные с благоустройством территории в конце XX – начале XXI в. мощностью 0,23 – 0,25 м. В южной части шурфа под этими напластованиями фиксировался слой разрушения Воскресенской церкви – развалы кирпичного боя и мусора XX в., – достигавший 0,5 м. Ниже прослеживался мешанный слой коричневого и темно-коричневого суглинка с кирпичной крошкой, толщиной 0,33 – 0,35. Под ним располагалось заполнение могильных ям. За пределами границ могильных ям был прослежен культурный слой, однако из-за того, что большая часть площади шурфа была перебита могильными перекопами, стратифицированные напластования сохранились лишь на незначительной площади. Культурные напластования были образованы суглинками различной степени гумусированности.

Материк – белесая супесь, зафиксирован на малой площади в северо-восточной части шурфа на глубине -180 см. Остальная площадь шурфа занята перебивающими друг друга могильными ямами.

При разборе напластований в шурфе были зафиксированы фрагменты круговых керамических сосудов эпохи Средневековья (XII – начала XIII вв.) и Нового времени. Также были найдены единичные фрагменты лепной керамики эпохи бронзы. В большом количестве в шурфе были встречены переотложенные человеческие кости из разрушенных погребений. Также в переотложенном состоянии был найден обломок белокаменной надгробной плиты, вероятнее всего относящейся к XVII в.

Шурф 3 размером 1 х 1 м был заложен в 10 м к северо-востоку от д. 2а по ул. Шмидта. В шурфе под слоем дерна толщиной 0,01 – 0,02 м прослеживались напластования, связанные с благоустройством территории в XX в., мощностью 0,31 – 0,32 м. Под ними фиксировалась тонкая прослойка темно-коричневого суглинка мощностью до 0,04 м, за ней – развал кирпичного боя и извести мощностью до 0,25 м, маркирующий собой следы разрушения расположенного вблизи шурфа здания, вероятнее всего в XX в. Ниже шел темно-серый суглинок с включениями угля толщиной до 0,21 м, представляющий собой культурный слой эпохи Нового времени. Материк – светло-серая супесь, переходящая в рыжий суглинок – был зафиксирован на глубине -90/-92 см.

В ходе разбора напластований в шурфе найдены фрагменты керамических сосудов эпохи Нового времени.

В шурфе 3 был зафиксирован культурный слой эпохи Нового времени мощностью до 0,21 м, перекрытый напластованиями, сформировавшимися в XX – начале XXI вв. общей мощностью 0,6 – 0,61 м.

В результате археологических разведок 2022 г. проведенных на ул. Ломоносова вблизи участка проектирования культурный слой был зафиксирован в шурфах 1 и 3. Он был перекрыт балластными напластованиями, связанными с хозяйственным освоением территории и ее благоустройством в XX – XXI вв., мощностью от 0,65 м (шурф 3) до 0,75 м (шурф 1). Коллекция керамического материала, собранная в шурфах 1 и 3 подтвердила датировку археологического памятника

Таким образом, участок проектирования располагается в юго-западной части выявленного объекта археологического наследия «Селище Павлово-4», мощность культурных напластований в северной части которой составляет около 1 м, им предшествуют балластные напластования мощностью 0,65-0,75 м. Южная часть археологического памятника недостаточно исследована для того, чтобы делать выводы о сохранности культурного слоя и его мощности на участках планируемых работ.

### **3. Общая характеристика участка планируемых работ.**

Территория планируемых работ по строительству административного здания с встроенной автостоянкой и апарт-отеля на ул. Куйбышева расположена в северо-западной части исторического центра современного г. Павлова, на правом коренном берегу р. Оки, в 330 м к юго-востоку от уреза воды (Илл. 8), в 20 м к северо-западу от объекта культурного наследия регионального значения «Доходный дом Смирнова» (ул. Куйбышева, д. 3/13), в 235 м к юго-юго-востоку объекта культурного наследия регионального значения «Воскресенская церковь» (ул. Ломоносова, д. 26).

Участки проектирования находятся в квартале малоэтажной застройки между улицами Куйбышева, Профсоюзная, Кирова, Шмидта. Земельный участок с кадастровым номером 52:33:0000040:531 сложной формы (Илл. 9), на котором планируется размещение апарт-отеля, площадью 739 кв. м граничит с юго-запада с тротуаром по ул. Профсоюзной, с северо-запада с участком с кадастровым номером 52:33:0000040:99, на котором расположен гараж и с неразмежеванной территорией, в северо-западной части которой находится д. 21 по ул. Кирова. С северо-востока он граничит с участком планируемых работ по строительству административного здания с автостоянкой с кадастровым номером 52:33:0000040:661 и с участком с кадастровым номером 52:33:0000040:602

Земельный участок с кадастровым номером 52:33:0000040:661 сложной формы (Илл. 9), на котором планируется размещение административного здания с встроенной автостоянкой, площадью 659 кв. м граничит с юго-запада с участком планируемых работ по строительству апарт-отеля с кадастровым номером 52:33:0000040:531, с северо-запада с неразмежеванной территорией, в северо-западной части которой находится д. 21 по ул.

Кирова и с участком с кадастровым номером 52:33:0000040:79, на котором расположены заброшенные строения и д. 18 по ул. Шмидта, с юго-востоку он граничит с неразмежеванным участком под д. 20 по ул. Шмидта, с юго-востока – с земельным участком с кадастровым номером 52:33:0000040:335 под д. 4 по ул. Куйбышева и с земельным участком с кадастровым номером 52:33:0000040:602 под д. 6 по той же улице.

Отрезок северо-восточной границы участка с кадастровым номером 52:33:0000040:531 совпадает с северо-восточной границей участка с кадастровым номером 52:33:0000040:661.

Территория планируемого строительства находится в квартале плотной исторической застройки малоэтажными домами. Участки проектирования свободны от капитальных строений (Илл. 10-11). Ранее на участке с кадастровым номером 52:33:0000040:661 располагался гараж (площадью 139 кв. м), на участке с кадастровым номером 52:33:0000040:531 – двухэтажный жилой дом без подвала (площадь застройки 105,7 кв. м). Техническая документация на оба здания заказчиком не предоставлена.

Современный рельеф участков техногенный, сложился в результате хозяйственного освоения и застройки прошлых лет. Перепад отметок их дневной поверхности составляет около 2 м с понижением в северо-восточном направлении и фиксируется на отметках 94-96 м в Балтийской системе высот (Илл. 12). Поверхность обоих участков в момент визуального осмотра покрыта толстым слоем снега.

Данные о прохождении сетей подземных коммуникаций на участках планируемых работ в проектной документации отсутствуют.

#### **4. Анализ проектного предложения.**

Для анализа проектной документации на размещение административного здания с встроенной автостоянкой и апартаментов по адресу ул. Куйбышева, д. 4а и д. 8, в г. Павлово Нижегородской области использованы материалы, предоставленные заказчиком данного раздела. Проектная документация на проведение работ по благоустройству подготовлена проектной организацией ООО «Архитектон»<sup>14</sup>.

Проектным решением предлагается строительство на участке с кадастровым номером 52:33:0000040:661 административного здания со встроенной автостоянкой, на участке с кадастровым номером 52:33:0000040:531 – апартаментов (Илл. 12-13):

---

<sup>14</sup> Предпроектное предложение по размещению административного здания с встроенной автостоянкой на земельном участке с кадастровым номером 52:33:0000040:661 по адресу: Нижегородская обл., г.Павлово, ул.Куйбышева, з/у 4а. ООО «Архитектон», 2025; Предпроектное предложение по размещению апартаментов на земельном участке с кадастровым номером 52:33:0000040:531, по адресу: Нижегородская обл., г.Павлово, ул.Куйбышева, з/у 8. ООО «Архитектон», 2025.

Согласно предоставленной заказчиком проектной документации, площадь застройки апарт-отеля составляет 354 кв. м, административного здания – 109,4 кв. м. Глубина заложения фундаментов проектируемых строений от 1,5 м до 3 м. **Площадь земляных работ при откопке котлованов под фундаменты проектируемых объектов составляет 463,4 кв. м.**

В соответствии с предпроектным предложением у зданий устраивается отмостка. Прилегающая к административному зданию с автостоянкой территория благоустраивается: проезды, разворотная площадка и участок под автостоянку асфальтируются, к югу от проектируемого объекта высаживается газон. Проезд, дворовая территория и стоянка у апарт-отеля также асфальтируются. Узлы покрытий отмостки, проездов, разворотной площадки и стоянки в проектной документации на этой стадии разработки проекта не отражены. В проекте также не содержится информации о подключении проектируемых зданий к сетям инженерных коммуникаций. **При разработке обозначенных проектных решений и перед их реализацией необходимо разработать раздел об обеспечении сохранности выявленного объекта археологического наследия «Селище Павлово-4», XII – XVIII вв.**

В случае изменения проектных решений в части проведения земляных работ мероприятия по обеспечению сохранности объекта археологического наследия могут быть скорректированы путем разработки раздела об обеспечении сохранности объекта археологического наследия для нового проекта с обязательным проведением в отношении этого раздела государственной историко-культурной экспертизы и согласованием с Управлением государственной охраны объектов культурного наследия Нижегородской области.

## **5. Мероприятия по обеспечению сохранности объекта археологического наследия.**

### **5.1. Задачи и состав спасательных археологических полевых работ**

Согласно ст. 40 Федерального закона № 73-ФЗ «Об объектах культурного наследия (памятниках истории и культуры) народов Российской Федерации», «в случае невозможности обеспечить физическую сохранность объекта археологического наследия под сохранением этого объекта археологического наследия понимаются спасательные археологические полевые работы, проводимые в порядке, определенном статьей 45.1 настоящего Федерального закона».

При проведении спасательных археологических полевых работ необходимо руководствоваться Федеральным законом № 73-ФЗ «Об объектах культурного наследия (памятниках истории и культуры) народов Российской Федерации» (ст. ст. 40, п.2; ст. 45) и

Положением о порядке проведения археологических полевых работ и составления научной отчетной документации (утверждено постановлением Бюро Отделения историко-филологических наук Российской академии наук от 12.04.2023 г. № 15).

**Спасательные археологические полевые работы** – работы по сохранению объектов археологического наследия в случае невозможности обеспечения их физической сохранности, проводимые методами научных исследований объектов археологического наследия с полным или частичным изъятием археологических предметов из раскопов в целях их сохранения и получения научных знаний.

Анализ архивных и библиографических материалов, результатов ближайших к участку проектирования археологических исследований, а также проектной документации на размещение административного здания с встроенной автостоянкой и апартаментов на ул. Куйбышева в г. Павлово позволил определить в качестве рекомендуемых мероприятий по обеспечению сохранности выявленного объекта археологического наследия «Селище Павлово-4» на участке проектирования археологические раскопки (Илл. 14-15).

В ходе предусмотренных проектом работ археологические раскопки запланированы на участках устройства фундаментов обоих зданий. **Общая площадь археологических раскопок составляет 463,4 кв. м.**

Выбор данного вида мероприятий обусловлен тем, что в рамках археологических исследований 2022 г. в шурфах, заложенных у Воскресенской церкви, под слоем балластных отложений толщиной 0,65-0,75 м были зафиксированы культурные напластования эпохи Средневековья и Нового времени. Глубина заложения фундаментов проектируемых зданий составляет 1,5 м до 3 м. Техническая документация на ранее расположенные на участках проектирования здания заказчиком не предоставлены, в связи с чем непонятна глубина заложения их фундаментов, мощность техногенных образований вблизи участка проектирования также неизвестна. Таким образом, в ходе земляных работ по устройству фундаментов зданий культурный слой памятника может быть разрушен.

Археологические раскопки рекомендуется проводить в благоприятное для полевых работ время года при плюсовой температуре воздуха, не промерзшем грунте и отсутствии снежного покрова.

Для обеспечения производства археологических раскопок в зимних условиях (после наступления минусовых температур воздуха, промерзания грунтов и выпадения снежного покрова) необходимо устройство над исследуемым участком отапливаемого павильона для обеспечения оптимального температурного режима (не ниже + 10°C), а также освещения, достаточного для производства графической и фотофиксации. При планировании археологических полевых работ в зимних условиях необходимо включать в сметы работ

расходы, связанные с устройством всего указанного выше. Производство археологических раскопок в зимних условиях без обеспечения указанных выше условий запрещено.

Выбор места для закладки раскопов при проведении спасательных археологических полевых работ определяется необходимостью обеспечения сохранности объекта археологического наследия. При этом полностью исследуются участки, которым угрожают повреждение или уничтожение. В случае необходимости для полного изучения объекта археологического наследия либо полного исследования частично затронутого раскопом комплекса (сооружения) исследователь может сделать прирезку к раскопу, выходящую за границы участка производства строительных работ.

При необходимости закладки нескольких раскопов в разных частях объекта археологического наследия следует разбивать их по единой закрепленной на местности координатной сетке для обеспечения стыковки раскопов и данных геофизических и иных исследований. Необходима увязка высотных отметок на всех раскопах, для чего на объекте археологического наследия должен быть установлен единый постоянный репер. Место расположения репера обязательно фиксируется на плане объекта археологического наследия. Желательна привязка репера к балтийской системе высотных отметок и определение его координат при помощи приборов глобального позиционирования.

Раскопы должны быть разделены на квадраты, размеры которых в зависимости от вида объекта археологического наследия составляют 1х1 или 2х2 м.

Раскопки ведутся по литологическим слоям или пластам, толщина которых зависит от вида объекта археологического наследия, но не должна превышать 20 см. Стратифицированные объекты археологического наследия предпочтительнее исследовать по слоям. Необходимо тщательное выявление всех особенностей, присущих культурному слою и данному поселению в целом.

Остатки всех построек, кострищ, очагов, ям, грунтовых пятен и других объектов, а также расположение находок в координации со вскрытыми сооружениями необходимо наносить на послойные или пластовые планы. Глубины залегания выявляемых объектов и находок обязательно фиксируются с помощью нивелира или тахеометра.

При раскопках многослойных объектов археологического наследия последовательное углубление в нижележащие слои допустимо только после детального изучения верхних слоев и исчерпывающей их фиксации на всей площади раскопа.

При раскопках объектов археологического наследия с архитектурными остатками необходимо принять меры к обеспечению их сохранности до полного выявления и всесторонней фиксации.



Для разборки техногенных напластований, перекрывающих культурный слой, может применяться землеройная техника (экскаватор с планировочным ковшом, бульдозер, скрепер и иная подобная техника), работу которой должен контролировать археолог.

В процессе раскопок объектов археологического наследия всех типов обязательно производится нивелировка современной поверхности (раскопа), профилей, материковой поверхности и всех объектов (сооружений, уровней полов, прослоек, очагов, погребений и иных объектов), а также находок от единого репера.

Все полученные при раскопках находки, материалы, остеологические, палеоботанические и другие остатки фиксируются в полевом дневнике, обозначаются на чертежах и фотографируются.

Результаты раскопочных работ фиксируются посредством чертежей и фотографии. Фотофиксация всего процесса раскопок является обязательной, начиная с общего вида объекта археологического наследия и его участка, избранного для изучения, раскопа на разных уровнях снятия слоя, а также всех вскрываемых объектов: погребений, сооружений и их деталей, стратиграфических профилей и прочего. Обязательна не только общая, но и детализированная фотофиксация протяженных профилей (бортов раскопа, стратиграфических бровок и т.д.). Фотофиксацию необходимо производить с использованием масштабной рейки, деления которой должны быть ясно различимы на фотографии, и с указанием направления съемки.

Находки, собранные при раскопках, должны быть взяты для музейного хранения и дальнейшей научной обработки. При этом целесообразно включение в коллекцию максимально широкого набора вещей, в том числе фрагментированных предметов и предметов неясного назначения.

В зависимости от степени изученности и сохранности объекта археологического наследия и характера материала исследователь может отобрать часть массового археологического материала, которая может быть оставлена на месте полевых работ. Человеческие останки должны быть определены антропологами, после чего они могут быть включены в состав коллекции или перезахоронены.

### **Обеспечение условий проведения археологических исследований**

При проведении археологических работ на участках, отведенных под размещение административного здания с встроенной автостоянкой и апарт-отеля на ул. Куйбышева в г. Павлово Нижегородской области необходимо обеспечить бригаду археологов помещениями в непосредственной близости от строящегося объекта для переодевания работающих, хранения археологических материалов, оборудования и инструментов,

выполнения графических работ и первичной обработки археологических материалов. Указанные помещения должны соответствовать санитарным нормам.

Также на участке размещения указанных выше помещений для проведения археологических исследований необходимы следующие условия и оборудование:

- навес, лавки, стол для первичной обработки находок и работы с полевой документацией;
- туалет;
- обеспечение участка водой для мытья керамики и соблюдения санитарных норм.

Поскольку зона производства земляных работ расположена в жилой зоне, территория, на которой проводятся археологические работы, требует специального ограждения и организации охраны в нерабочее время.

Археологические полевые работы в средней полосе ведутся преимущественно с апреля по октябрь. Проведение археологических полевых работ, включая спасательные археологические полевые работы, на открытом грунте в условиях, когда температура грунта в зоне работ опускается ниже 0° С, не рекомендованы Отделом полевых исследований ИА РАН.

При планировании археологических полевых работ в холодное время года в исключительных случаях для их организации необходимо предусмотреть строительство закрытого павильона с искусственным обогревом (электрооборудование, тепловые пушки или иные средства) и искусственным освещением, обеспеченного всем необходимым для обогрева грунта, раскопок и фиксации, а также для первичной полевой обработки собранных материалов; в сметы работ в обязательном порядке включаются расходы, необходимые для строительства указанного закрытого павильона.

## Список использованных источников и литературы

### I. Отчёты о полевых исследованиях

Бейлекчи В.В. Отчет «Проведение археологических разведок на территории Арзамасского, Выксунского, Кулебакского, Павловского районов Нижегородской области в 2010». // Архив ИА РАН. Р.-1. № 29933.

Еремин И.О. Археологические исследования в Нижегородской области в 2003 г. // Архив ИА РАН. Р.-1. №25696.

Научно-технический отчет о выполненной археологической разведке на территории земельного участка по объекту: «Благоустройство территории улицы Ломоносова (набережная, правый берег реки) в г. Павлово» Нижегородской области в рамках работ по сохранению объекта культурного наследия «Селище Павлово – 4» в 2022 году. // Архив ИА РАН.

### II. Предоставленная заказчиком проектная документация.

Предпроектное предложение по размещению административного здания с встроенной автостоянкой на земельном участке с кадастровым номером 52:33:0000040:661 по адресу: Нижегородская обл., г. Павлово, ул. Куйбышева, з/у 4а. ООО «Архитектон», 2025.

Предпроектное предложение по размещению апарт-отеля на земельном участке с кадастровым номером 52:33:0000040:531, по адресу: Нижегородская обл., г.Павлово, ул.Куйбышева, з/у 8. ООО «Архитектон», 2025.

### III. Список использованной литературы.

Археологическая карта России. Нижегородская область. Научно-справочное издание. Ч. 2. М., 2008.

Давыдова А.А. Границы Нижегородского уезда в конце XVI – XVII вв. и их пространственные изменения. Внутренняя административно-территориальная структура [Электронный ресурс] // Открытый текст: электронное периодическое издание. 2004-2019. URL: <https://opentextnn.ru/old/history/rushist/dorevigu/gubnn/admter/index.html?id=1284> (дата обращения – 28.01.2025).

Дёгтева О.В. Строительная история Воскресенской церкви в городе Павлово Нижегородской области [Электронный ресурс] // Открытый текст: электронное периодическое издание. 2004-2025. URL: <https://opentextnn.ru/space/cult/voskresenskay-cerkov-pavlovo/?ysclid=mkzhupm09832022049> (дата обращения – 28.01.2026).

История города и района [Электронный ресурс] // Муниципальное автономное учреждение культуры «Централизованная библиотечная система» Павловского муниципального округа. 2013-2024. URL: <https://pcbs.ru/kraevedenie/istoriya-goroda-i-rajona> (дата обращения: 28.01.2026).

Книга Большому чертежу, или Древняя карта Российского государства, поновленная в Разряде и списанная в книгу 1627 года. Санкт-Петербург, 1838. С. 132.

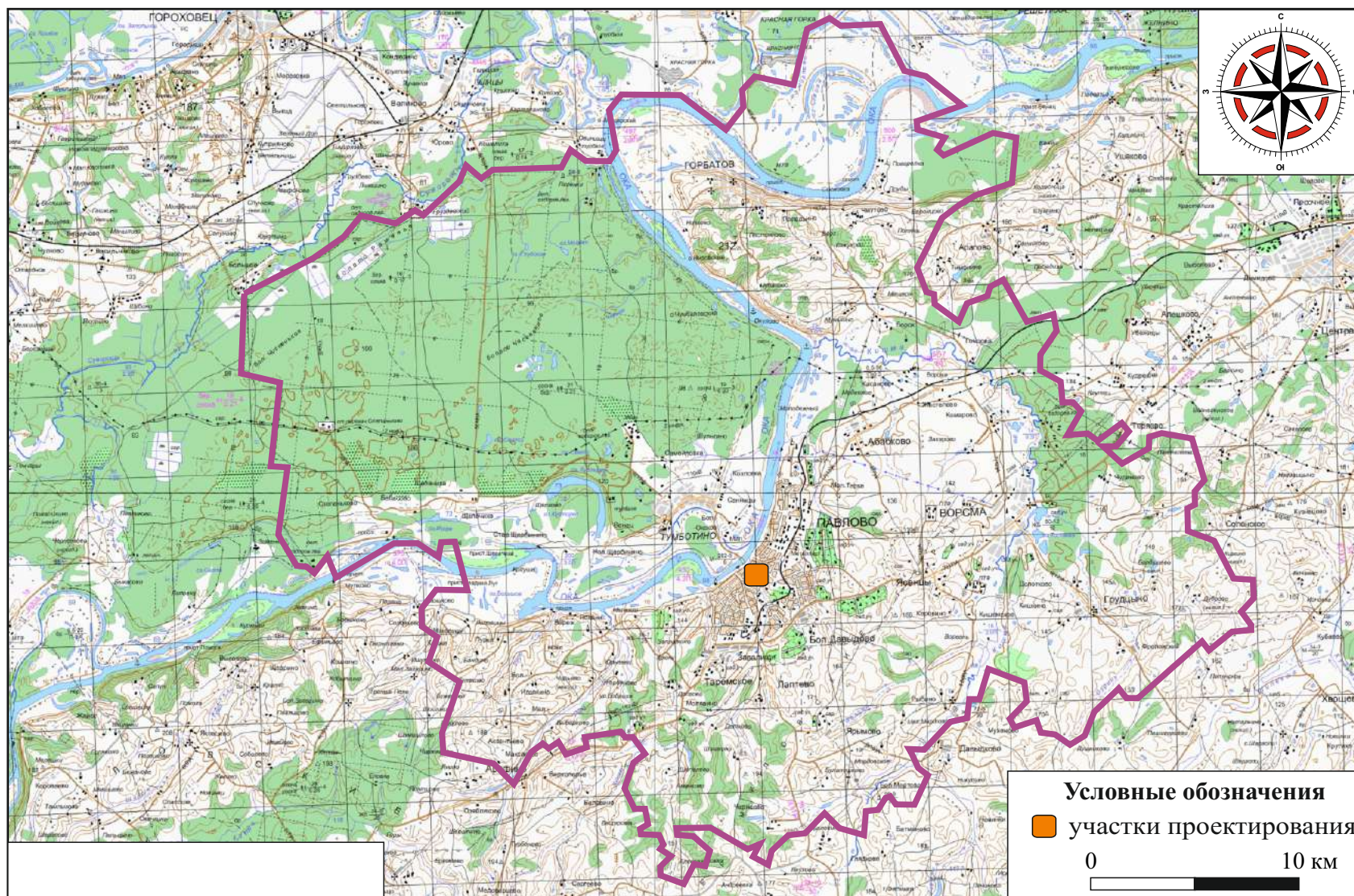
Нижегородские платёжницы 7116 и 7120 гг. Приготовил к печати С. Веселовский. Издание ИОИДР при Московском университете. М., 1910. С. 1-2, 8.

Фридман Б.И. Рельеф Нижегородского Поволжья. Н. Новгород, 1999.

# **АЛЬБОМ ИЛЛЮСТРАЦИЙ**







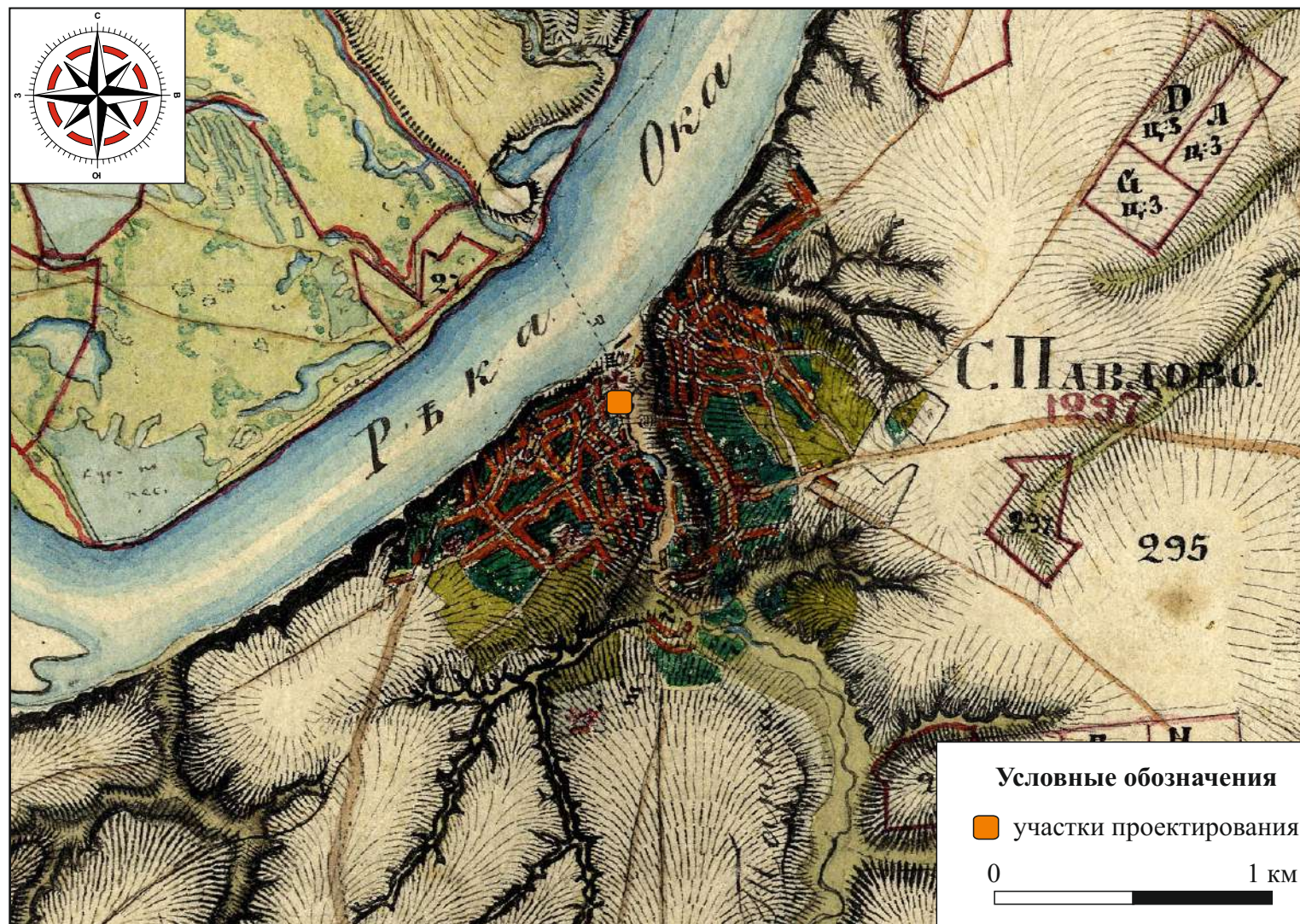
Илл. 2. Нижегородская область, Павловский район, г. Павлово, ул. Кубышева, д. 4 а, д. 8,  
строительство административного здания с встроенной автостоянкой и апарта-отеля - 2026 г.  
Карта Павловского МО (состояние местности на 1990-е гг.).





Илл. 3. Нижегородская область, Павловский район, г. Павлово,  
ул. Кубышева, д. 4 а, д. 8, строительство административного здания с встроенной автостоянкой и апартаментов - 2026 г.  
Фрагмент плана Генерального межевания Горбатовского уезда Нижегородской губернии 1780 - 1790 гг.



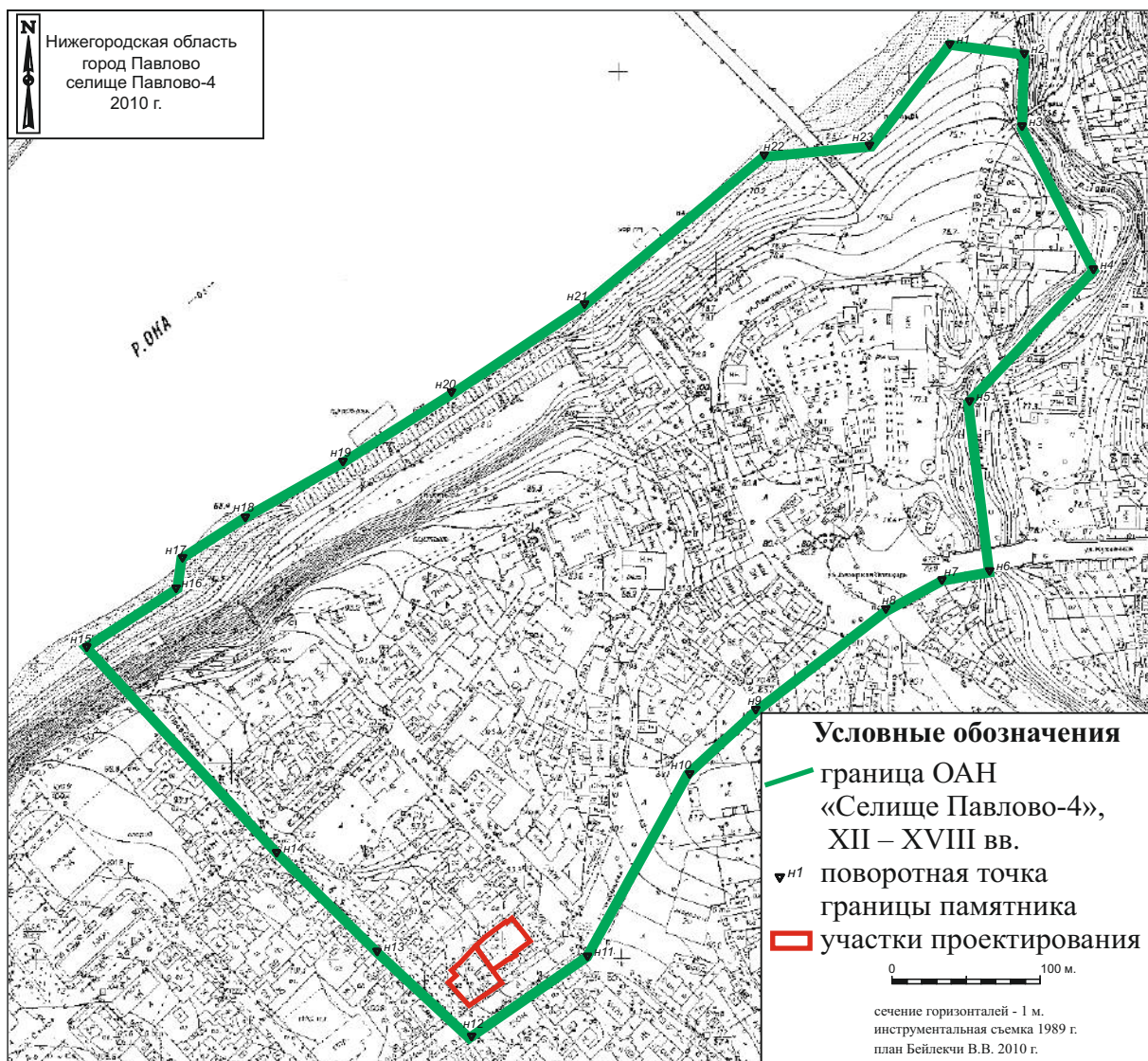


Илл. 4. Нижегородская область, Павловский район, г. Павлово, ул. Кубышева, д. 4 а, д. 8,  
строительство административного здания с встроенной автостоянкой и апарта-отеля - 2026 г..  
Фрагмент топографической карты Нижегородской губернии 1850 г. А.И. Менде.



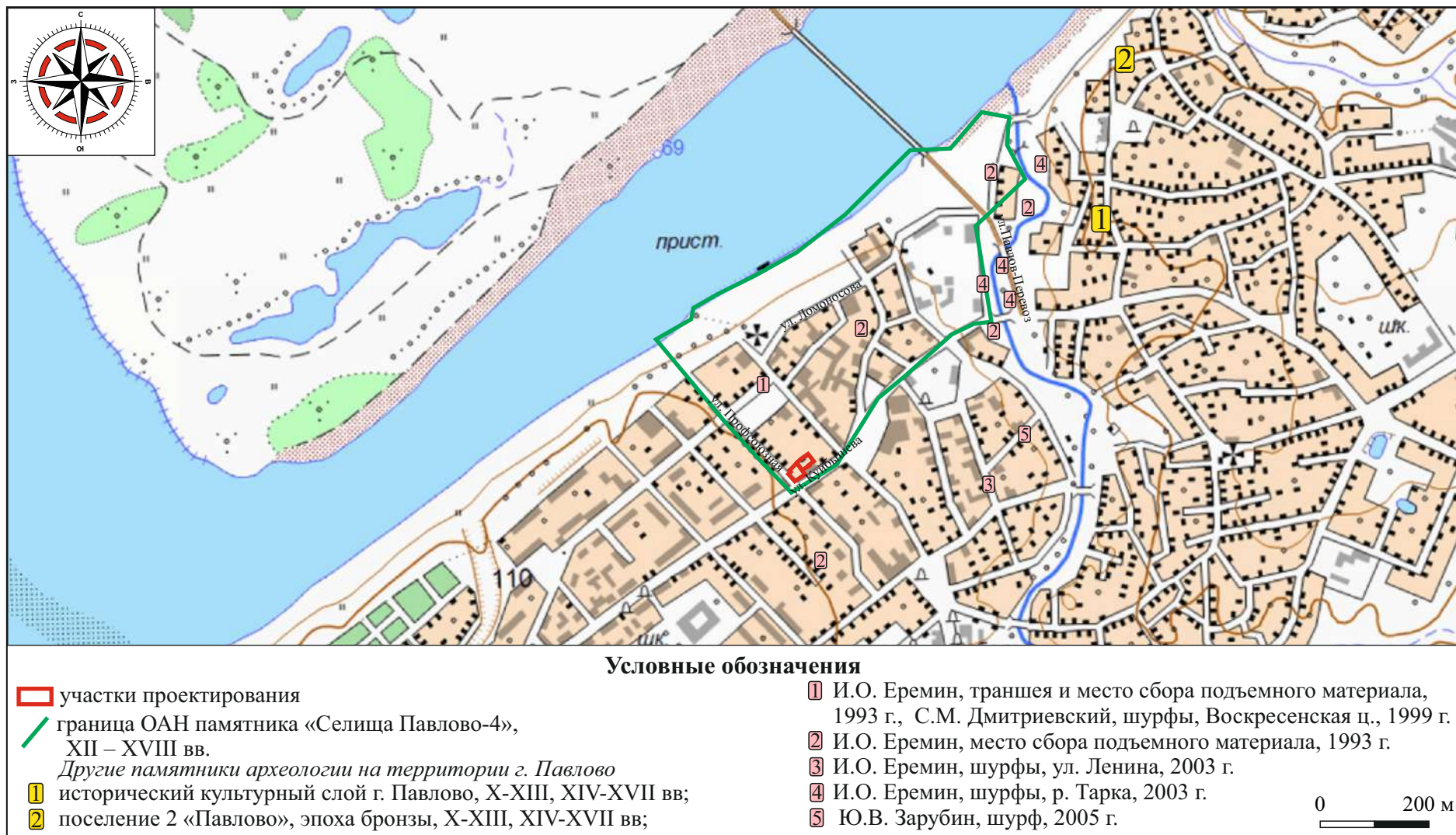


Илл. 5. Нижегородская область, Павловский район, г. Павлово, ул. Кубышева, д. 4 а, д. 8,  
строительство административного здания с встроенной автостоянкой и апартаментов - 2026 г.  
Исторические фотографии территории проектирования.  
Вид на Павлово и р. Тарку во время разлива. 1926 г. Автор фото не указан (источник - ГОСКАТАЛОГ.РФ).



Илл. 6. Нижегородская область, Павловский район, г. Павлово, ул. Кубышева, д. 4 а, д. 8, строительство административного здания с встроенной автостоянкой и апарта-отеля - 2026 г.  
Топографический план «Селища Павлово-4» с обозначением границ территории памятника и нанесением участков проектирования.





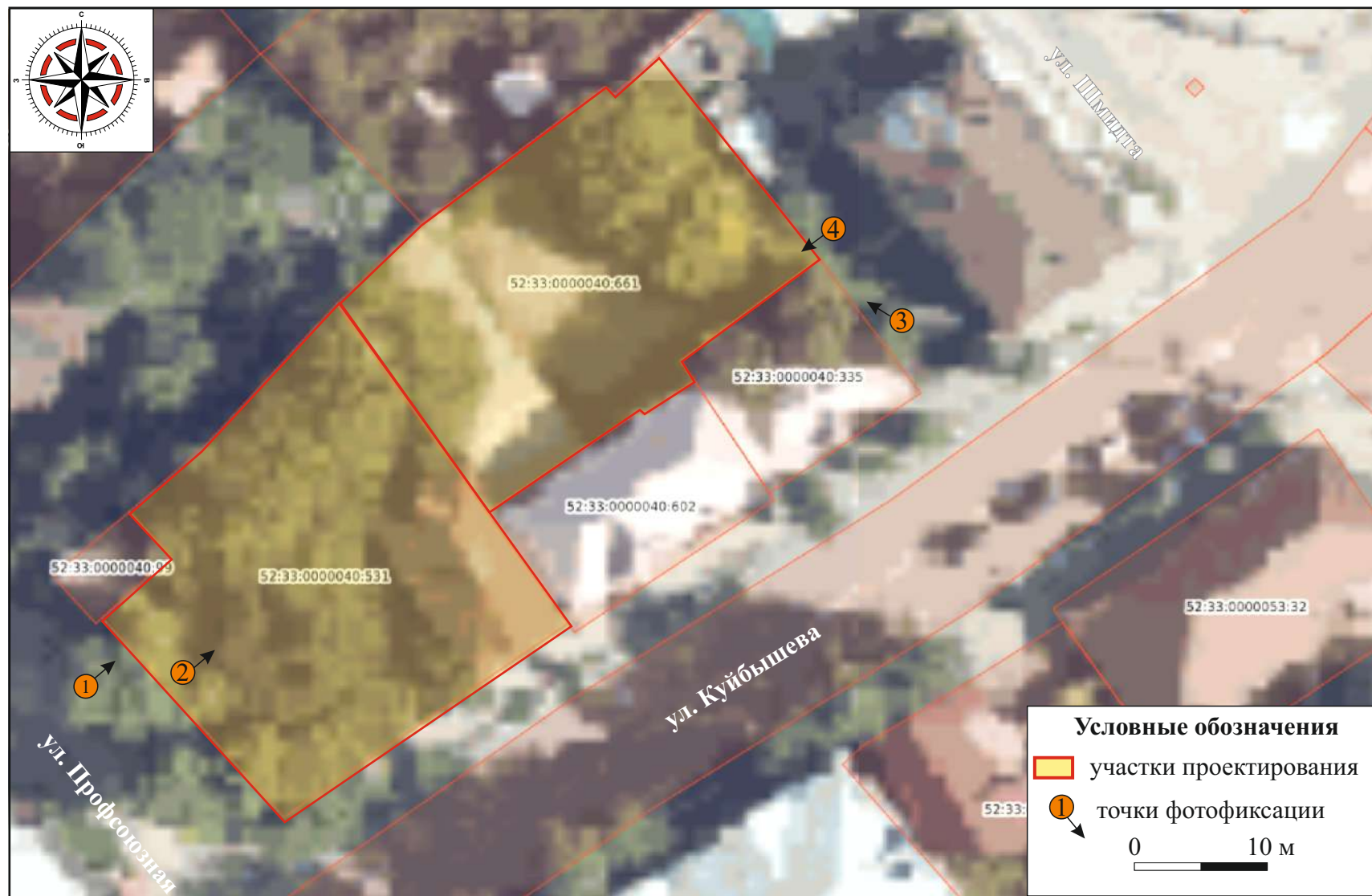
Илл. 7. Нижегородская область, Павловский район, г. Павлово, ул. Кубышева, д. 4 а, д. 8, строительство административного здания с встроенной автостоянкой и апартаментов - 2026 г. Памятники археологии ближайшей округи и археологические исследования на территории г. Павлово.





Илл. 8. Нижегородская область, Павловский район, г. Павлово, ул. Кубышева, д. 4 а, д. 8, строительство административного здания с встроенной автостоянкой и апарта-отеля - 2026 г. Космоснимок г. Павлово (источник - Google Earth, 2019 г.) с нанесением шурфов 2022 г. (из отчета об археологической разведке).





Илл. 9. Нижегородская область, Павловский район, г. Павлово, ул. Кубышева, д. 4 а, д. 8, строительство административного здания с встроенной автостоянкой и апартаментов - 2026 г. Космоснимок (источник - Google Earth, 2019) с нанесением участков проектирования и точек фотофиксации



1



2

Илл. 10. Нижегородская область, Павловский район, г. Павлово, ул. Кубышева, д. 4 а, д. 8, строительство административного здания с встроенной автостоянкой и апартаментов - 2026 г.

Видовые фотографии участка проектирования.

- 1 - Вид на СЗ участка с КН 52:33:0000040:531. Точка фотофиксации 1. Фото с ЮЗ.
- 2 - Вид на центр участка с КН 52:33:0000040:531. Точка фотофиксации 1. Фото с ЮЗ.



1



2

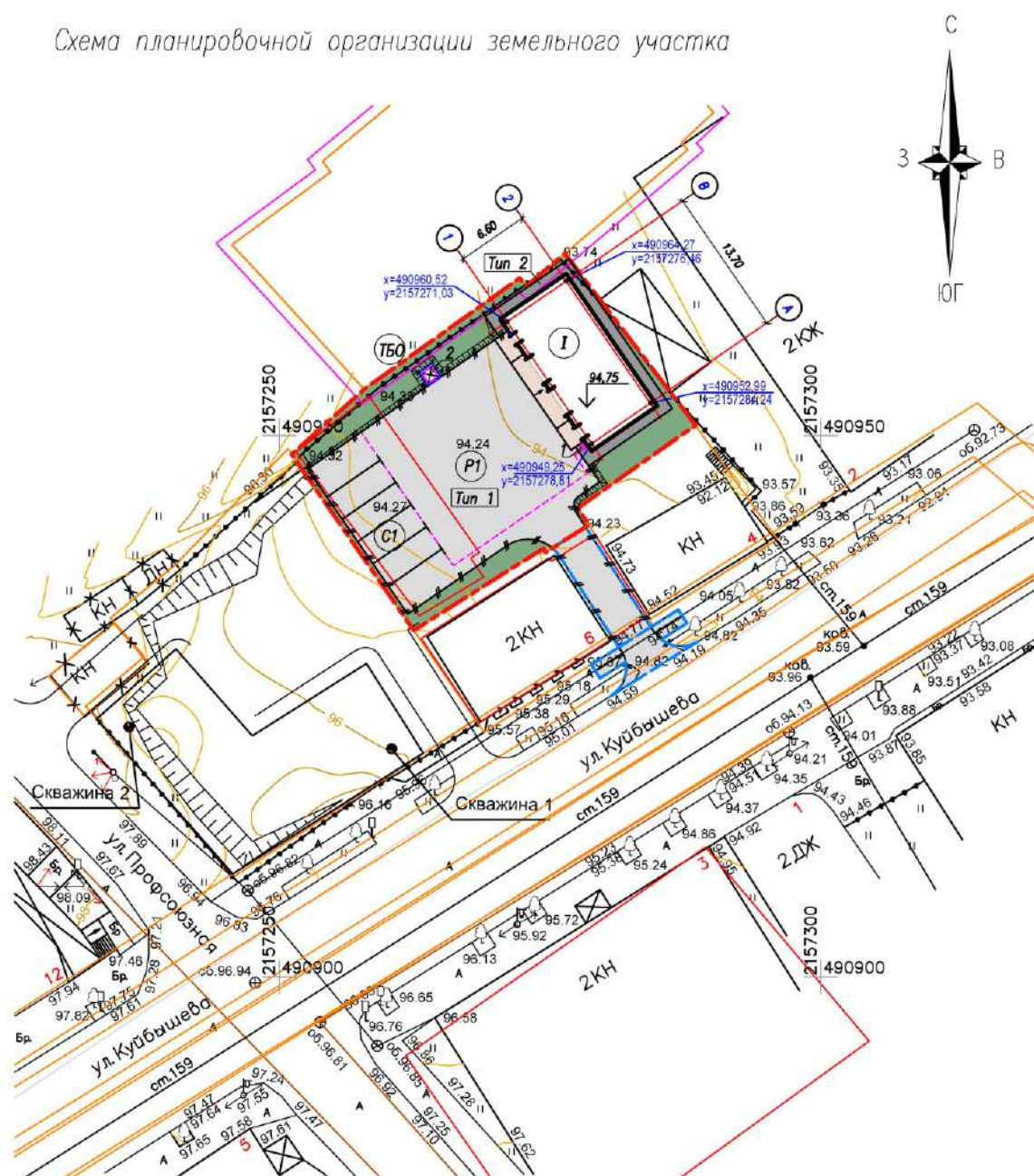
Илл. 11. Нижегородская область, Павловский район, г. Павлово, ул. Кубышева, д. 4 а, д. 8, строительство административного здания с встроенной автостоянкой и апартаментов - 2026 г.

Видовые фотографии участка проектирования

- 1 - Вид на В часть участка с КН 52:33:0000040:661. Точка фотофиксации 2. Фото с ЮВ.  
2 - Вид на центр участка с КН 52:33:0000040:661 Точка фотофиксации 2. Фото с СВ.



# Схема планировочной организации земельного участка



## Условные обозначения:

	— Граница земельного участка		— Асфальтовое покрытие
	— Граница доп.благоустройства		— Отмостка
	— Существующая застройка		— Бордюрный камень БР 100.20.8
	— Газон		— Граница соседних земельных участков

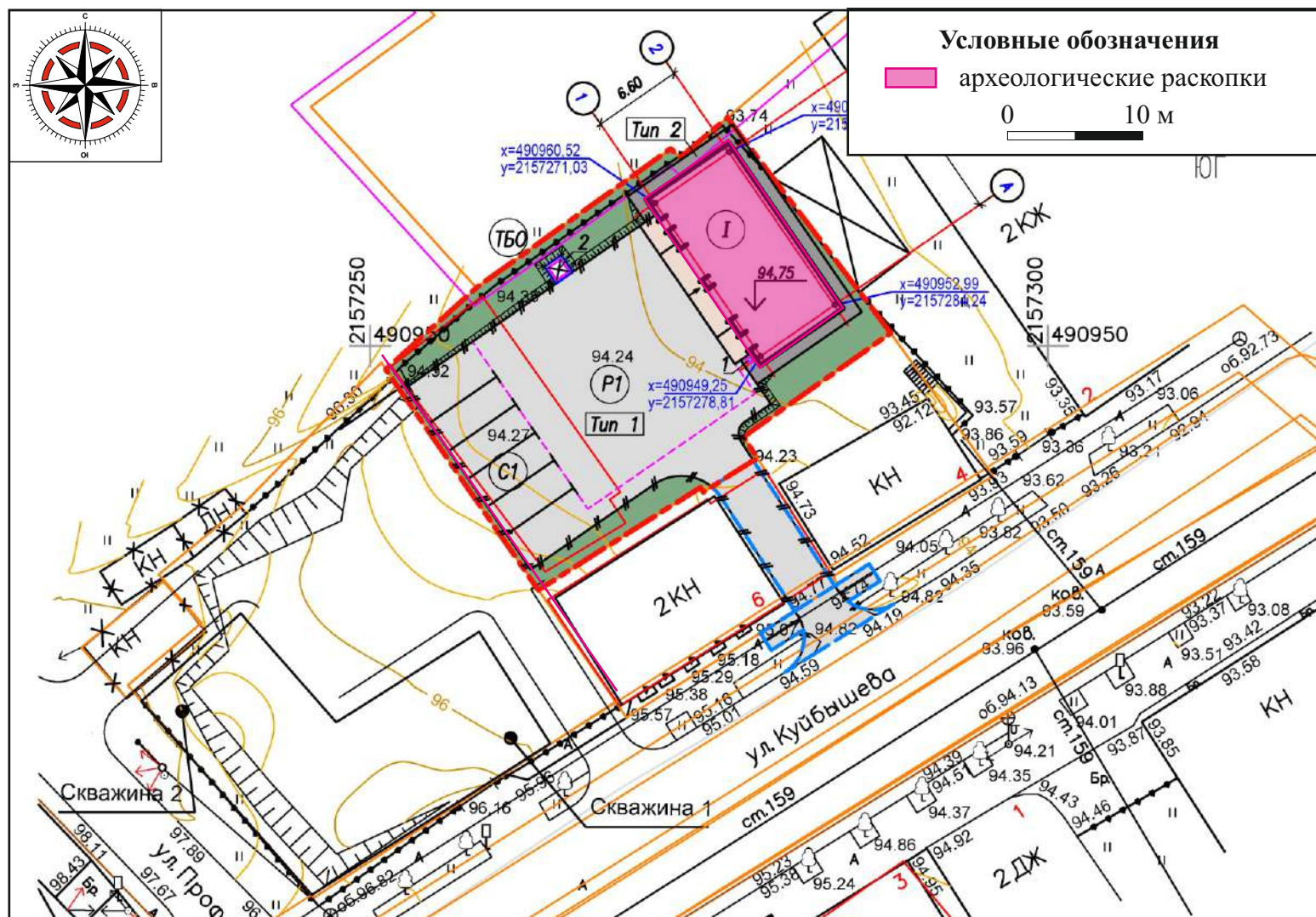
Илл. 12. Нижегородская область, Павловский район, г. Павлово,  
ул. Кубышева, д. 4 а, д. 8, строительство административного здания  
с встроенной автостоянкой и апарта-отеля - 2026 г.

Предпроектное предложение по размещению административного здания  
со встроенной автостоянкой на земельном участке  
с КН 52:33:0000040:661 (предоставлено заказчиком).

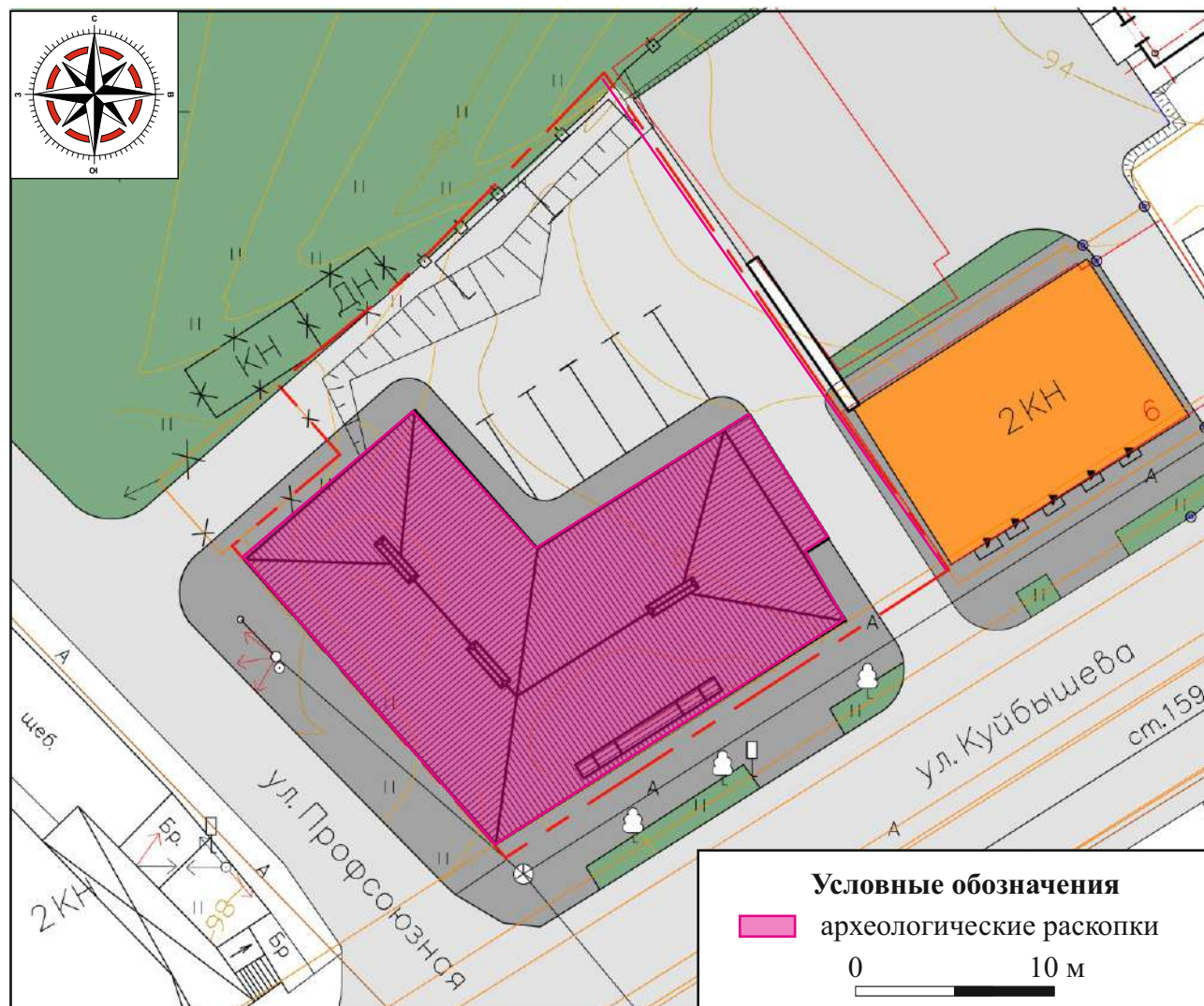




Илл. 13. Нижегородская область, Павловский район, г. Павлово, ул. Куйбышева, д. 4 а, д. 8, строительство административного здания с встроенной автостоянкой и апарта-отеля - 2026 г. Предпроектное предложение по размещению апарта-отеля на земельном участке с КН 52:33:0000040:531 (предоставлено заказчиком).







Илл. 15. Нижегородская область, Павловский район, г. Павлово, ул. Кубышева, д. 4 а, д. 8, строительство административного здания с встроенной автостоянкой и апарт-отеля - 2026 г. Рекомендуемые археологические исследования на земельном участке с КН 52:33:0000040:531.